

# **Tätigkeitsbericht des Wertungsreferenten (2025/2026)**

Schachbezirk Karlsruhe

## **1 Allgemeines**

Am 12.07.2025 wurde ich als Nachfolger von Patrick Grofig zum DWZ-Referenten des Schachbezirks Karlsruhe gewählt, welcher das Amt aus zeitlichen Gründen niedergelegt hatte. Die Einarbeitung in die damit verbundenen Aufgaben, insbesondere in den Umgang mit DEWIS, verlief mit seiner Unterstützung sowie der von Birgit Schneider (DWZ-Referentin des BSV) reibungslos.

Im Berichtszeitraum vom 12.07.2025 bis zum 11.06.2026 wurden von mir 73 Turniere ausgewertet. Dabei handelte es sich jedoch vielfach um einzelne Altersklassen oder Turniergruppen eines jeweils übergeordneten Turniers.

Mit Ausnahme eines einzigen Turniers wurden mir die Ergebnisse in Form von SWI-Dateien (u. a. aus Swiss-Chess) beziehungsweise XML-Dateien (aus nuLiga) übermittelt, sodass die Auswertungen in der Regel ohne größeren Aufwand durchgeführt werden konnten. Rückfragen an Turnierveranstalter waren überwiegend dann erforderlich, wenn bei neu anzulegenden Spielern Angaben wie Geburtsdatum oder Geschlecht fehlten.

Ein besonderes Anliegen war mir eine möglichst zeitnahe Auswertung der eingereichten Turniere. Dies gelang in den meisten Fällen innerhalb von 24 Stunden nach Eingang der Unterlagen.

Im Zuge meiner Tätigkeit stellte ich fest, dass der Bezirkseinzelpokal 2024/25 (Turnierende: 20.12.2024) in der vorangegangenen Berichtsperiode nicht ausgewertet worden war. Die Auswertung wurde daraufhin unter Beachtung der in § 6.2 WO 2022 festgelegten Einjahresfrist am 16.12.2025 nachgeholt.

Durch die zeitnahe Umstellung des bisherigen Systems zur DWZ-Verwaltung DEWIS durch das neue Wertungsportal der Firma nu Datenautomaten GmbH und das ebenfalls zeitnahe Inkrafttreten einer neuen Wertungsordnung des DSB wird es zu einigen Änderungen für Spieler und Turnierveranstalter kommen. Ich bitte deswegen um Kenntnisnahme der folgenden Abschnitte.

## **2 Hinweise an Turnierveranstalter**

1. Im Berichtszeitraum wurden seitens des Deutschen Schachbundes die Vorbereitungen zur Einführung des neuen DWZ-Wertungsportals der Firma nu Datenautomaten GmbH vorangetrieben, welche das bisherige System DEWIS am 22.07.2026 ablösen soll.

Für den Wechsel zum neuen System wurde eine Übergangsphase vom 07.06.2026 bis zum geplanten Produktivstart am 22.07.2026 wie folgt festgelegt:

Turniere mit Enddatum bis einschließlich 07.06.2026 werden letztmalig im bisherigen System DEWIS bearbeitet und müssen bis spätestens 01.07.2026 zur Auswertung eingereicht werden; Korrekturen sind dort noch bis zum 10.07.2026 möglich.

Turniere mit Enddatum ab dem 08.06.2026 werden im neuen Wertungsportal verarbeitet, veröffentlicht werden die entsprechenden Auswertungen allerdings erst ab 22.07.2026. Spieler müssen im Juni/Juli 2026 also etwas länger auf aktualisierte DWZ warten.

2. Das neue Wertungsportal wird das bislang nahezu ausschließlich verwendete \*.swi-Format für den Import von Turnierergebnissen nicht mehr unterstützen. Für die Übermittlung von Ergebnissen an die Wertungsreferenten ist künftig ein neu spezifiziertes \*.xml-Format vorgesehen. Dieses wird derzeit jedoch von den gängigen Turnierverwaltungsprogrammen (Swiss-Chess, Swiss-Manager, ChessManager u. a.) noch nicht unterstützt. Nach aktuellem Stand ist eine zeitnahe Anpassung durch die jeweiligen Entwickler geplant; entsprechende Änderungen werden dann erwartungsgemäß über ein Software-Update zur Verfügung gestellt.

Bis zur Verfügbarkeit dieser Anpassungen gilt folgende Übergangsregelung: Turniere, die nach dem 07.06.2026 beendet werden, sind bis auf Weiteres im FIDE-Format (TRF2006, TRF2016 oder TRF2026) einzureichen. In Swiss-Chess kann eine entsprechende Datei beispielsweise über die Exportoption *FIDE (Weltschachverband, \*.FID)* erzeugt werden.

3. Um Rückfragen zu vermeiden, bitte ich darum, bei Spielern ohne DSB-Mitgliedschaft neben dem Geburtsdatum auch stets das Geschlecht anzugeben, sofern es sich nicht eindeutig aus dem Vornamen ableiten lässt. Im Gegensatz zum SWI-Format kann diese Angabe sowohl im TRF- als auch im neuen XML-Format gespeichert werden.

### 3 Änderungen durch neue Wertungsordnung

Zeitgleich mit der Einführung des Wertungsportals wird auch eine neue Wertungsordnung [Deu26] des DSB in Kraft treten, welche die bisherige Wertungsordnung vom 01.01.2022 ablösen wird.

Die wichtigsten Änderungen sollen hier kurz dargestellt werden.

#### 3.1 DWZ-Umstellung

Wie in Anhang 4 der WO 2026 beschrieben wird es eine einmalige Anhebung des DWZ-Niveaus nach der Formel

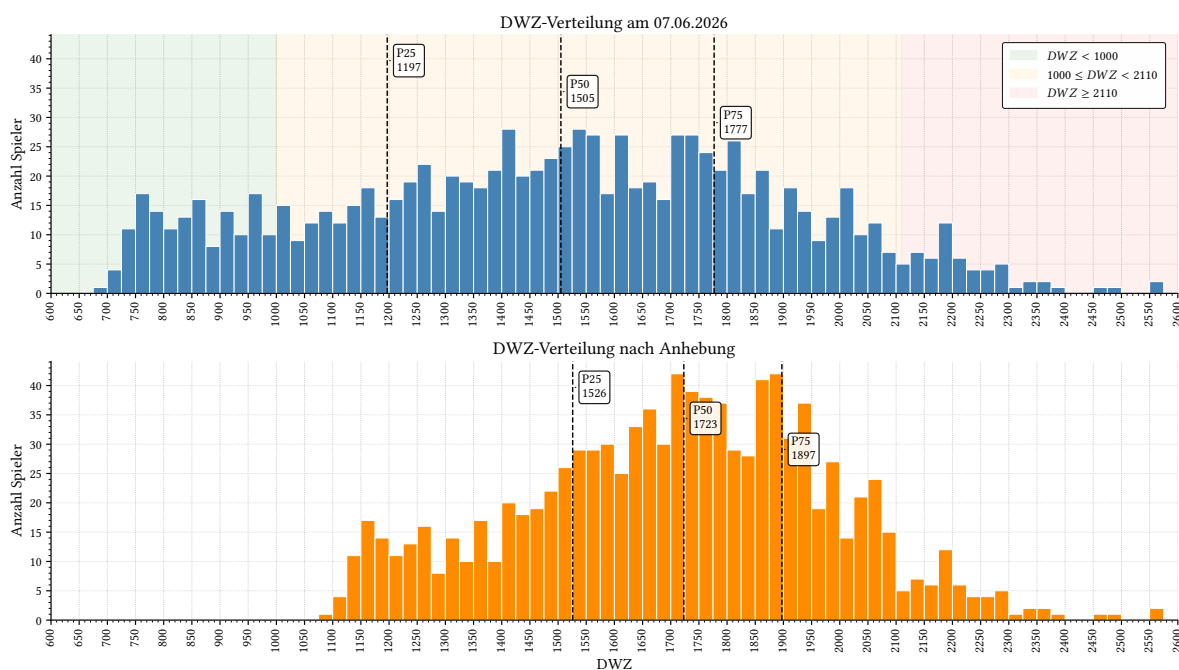
$$DWZ_{\text{neu}} = \begin{cases} DWZ_{\text{alt}} + 400, & 0 < DWZ_{\text{alt}} \leq 1000, \\ 0,64 \cdot DWZ_{\text{alt}} + 760, & 1000 < DWZ_{\text{alt}} \leq 2110, \\ DWZ_{\text{alt}}, & DWZ_{\text{alt}} > 2110 \end{cases}$$

geben.

Kurzfristig werden also alle DWZ < 2110 einmalig angehoben, mittel- bis langfristig ist zu erwarten, dass sich diese Erhöhung auch auf höhere Wertungszahlen verteilen wird. Mit der Erhöhung soll eine stärkere Angleichung der DWZ an die Elo-Zahl erreicht werden.

Die Erhöhung wurde intern zum Stichtag 08.06.2026 vorgenommen, so dass die erhöhte DWZ für die Auswertung aller Turniere mit Enddatum nach diesem Zeitpunkt maßgeblich sein wird. Da im Zeitraum vom 07.06.2026 – 22.07.2026 jedoch keine neuen Wertungszahlen veröffentlicht werden, werden die Änderungen erst nach diesem Zeitraum öffentlich sichtbar sein. Die von Turnierauswertungsprogrammen berechneten (inoffiziellen) Auswertungen werden sich in diesem Zeitraum also notwendigerweise von der anschließend folgenden offiziellen Auswertung unterscheiden.

Die durch die kurzfristige Änderung eintretende Verschiebung des DWZ-Gefüges im Schachbezirk Karlsruhe ist in Abbildung 1 dargestellt. Eine historische Vergleichbarkeit der DWZ ist damit nicht mehr gegeben und Turnierveranstalter sollten ggf. darauf achten, DWZ-Schranken für Turniergruppen an die neue DWZ-Verteilung anzupassen.



**Abbildung 1:** Auswirkungen des DWZ-Anhebung auf die DWZ-Verteilung innerhalb des Schachbezirk Karlsruhe. Aktive Spieler, Stichtag: 07.06.2026. Die gestrichelten Linien markieren jeweils das 25., 50. und 75. Perzentil. Hinzu kommen 247 Spieler im Bezirk ohne DWZ.

### 3.2 K-Faktor

Mit der WO 2026 wird die Berechnung der DWZ grundlegend vereinfacht. Der K-Faktor wird künftig direkt festgelegt und ist insbesondere nicht mehr von der Anzahl der im Turnier gespielten Partien abhängig. Außerdem wird die bisherige starke Abhängigkeit des K-Faktors von der DWZ reduziert.

### 3.3 Nicht-DSB-Mitglieder

Bisher wurden DWZ-Zahlen und Turnierhistorie weiterhin gespeichert, wenn ein Spieler nicht mehr Mitglied des DSB war und wurden lediglich öffentlich nicht mehr angezeigt. Wenn ein Spieler also später wieder in einen Verein eintrat, so bekam er seine alte Wertungszahl zurück.

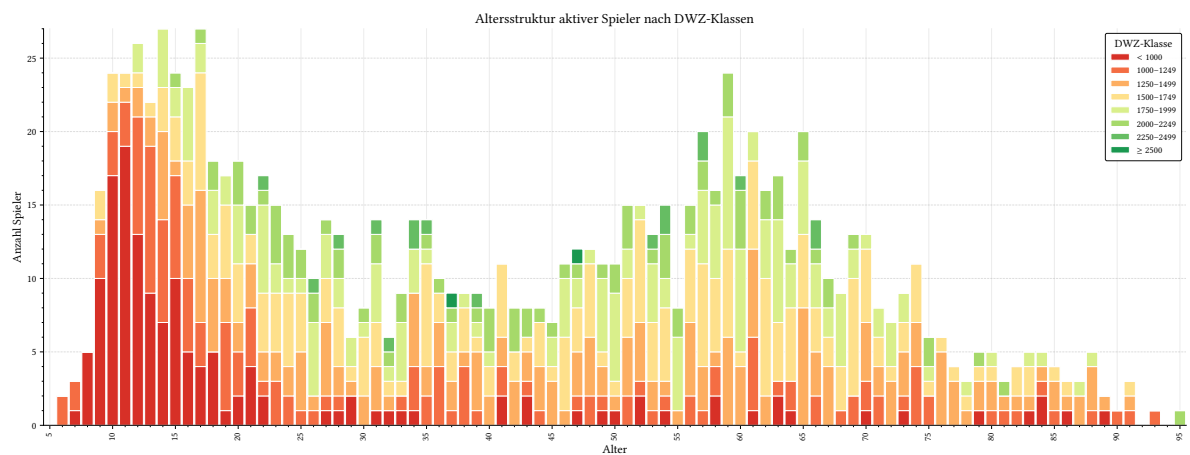
Zukünftig werden DWZ-Daten für ehemalige DSB-Mitglieder aufgrund von DSGVO-Anforderungen nur noch für 5 Jahre vorgehalten. In DWZ-Auswertungen anderer Spieler erscheinen sie dann nur noch als rein textuelle Teilnehmer. Auf Antrag bei der Wertungszentrale kann ein Spieler seine Daten in Turnierauswertungen anonymisieren lassen, sobald er nicht mehr Mitglied innerhalb des DSB ist.

### 3.4 Weiteres

- Die bisherige Mindest-DWZ von 700 entfällt; künftig gilt eine Untergrenze von 1100 Punkten.
- Restpartien von Spielern ohne DWZ bleiben nun bis zu zwei Jahre gültig (bisher ein Jahr).
- Spieler mit 100 % Ergebnis können künftig bereits im ersten Turnier eine Erst-DWZ erhalten.
- Die zeitliche Reihenfolge von Turnierauswertungen wird präziser geregelt.

Für weitere Änderungen und Erläuterungen wird auf <https://www.schachbund.de/news/neue-wertungsordnung-tritt-mit-einfuehrung-des-wertungsportals-demnaechst-in-kraft.html> verwiesen.

## 4 Statistik



**Abbildung 2:** Altersstruktur aktiver Spieler im Schachbezirk Karlsruhe nach DWZ-Klassen. Jeder Balken entspricht einem Lebensjahr; die farbliche Unterteilung zeigt die Verteilung der Spieler auf die jeweiligen DWZ-Bereiche.

## Verweise

[Deu26] Deutscher Schachbund. *Wertungsordnung: Ordnungsbestimmungen zur DWZ-Spielstärkebewertung von Schachspielern in Deutschland*. Gültig ab dem 2. Halbjahr 2026. 2026. URL: [https://www.schachbund.de/files/dsb/referate/wertungen/w0\\_2026.pdf](https://www.schachbund.de/files/dsb/referate/wertungen/w0_2026.pdf) (besucht am 23. 05. 2026).

Karlsruhe, den 11.06.2026

Simon Fromme